



SPOŁECZNO-GOSPODARCZE SKUTKI ZAMKNIĘCIA POLSKO-CZESKIEJ GRANICY DLA PRACOWNIKÓW TRANSGRANICZNYCH W EUROREGIONIE ŚLĄSK CIESZYŃSKI W ZWIĄZKU Z PANDEMIĄ COVID-19 - STAN OBECNY I PROGNOZA

Cieszyn, 17 kwietnia 2020 r.

1 | Polscy pracownicy transgraniczni w Republice Czeskiej - ujęcie przekrojowe (narodowe, wojewódzkie i euroregionalne)

Zgodnie z Rozporządzeniem Parlamentu Europejskiego i Rady¹ **pracownik transgraniczny** to osoba wykonująca pracę najemną lub na własny rachunek w państwie członkowskim, która zamieszkuje na terytorium innego państwa członkowskiego, gdzie co do zasady powraca każdego dnia lub co najmniej raz w tygodniu.

Według danych Czeskiego Urzędu Statystycznego (stan na 31.12.2018, cyt. za *Foreigner in the Czech Republic*, Czech Statistical Office, Labour Market and Equal Opportunities Statistics Department, Prague, December 2019²) liczba obcokrajowców zatrudnionych w Republice Czeskiej i wpisujących się w definicję pracowników transgranicznych określoną przez ramy powyższego Rozporządzenia, wynosiła końcem 2018 roku 658,5 tys. osób, z czego ok. **47,4 tys. stanowili Polacy**. Było to w sumie **7% wszystkich zatrudnionych obcokrajowców** w tym państwie.

Prawie **45 tys. zarejestrowanych** w czeskich urzędach pracy naszych rodaków działało w **21** różnego rodzaju **sektorach gospodarki**. Najliczniejszą grupę stanowili ci, którzy pracowali w przemyśle wytwórczym oraz prowadzili działalność administracyjną i wspierającą (odpowiednio 20 340 i 11 353 osób). Zdecydowanie mniej osób było zatrudnionych w branży budowlanej (2 669), związanej ze sprzedażą hurtową i detaliczną oraz naprawą i utrzymaniem pojazdów (2 071), specjalistycznej, naukowej i technicznej (1 898), górniczej i wydobywczej (1 597), transportowej i magazynowej (1 196) oraz informacyjno-komunikacyjnej (1 097) (tabela 1).

Tabela 1. Liczba Polaków zarejestrowanych w czeskich urzędach pracy w przekroju klasyfikacji działalności (stan na dzień 31.12.2018)

Klasyfikacja działalności	Liczba Polaków zarejestrowanych w czeskich urzędach pracy
łącznie	44 896
Rolnictwo, leśnictwo i rybołówstwo	396
Górnictwo i przemysł wydobywczy	1 597
Przemysł wytwórczy	20 340
Produkcja i dostarczanie energii, paliw stałych i klimatyzacji	55
Zaopatrzenie w wodę, gospodarka odpadami	93
Budownictwo	2 669
Sprzedaż hurtowa i detaliczna, naprawa i utrzymanie pojazdów	2 071
Transport i magazynowanie	1 196
Zakwaterowanie, wyżywienie i noclegi	297
Działalność informacyjno-komunikacyjna	1 097
Finanse i ubezpieczenia	159
Nieruchomości	263
Działalność specjalistyczna, naukowa i techniczna	1 898
Działalność administracyjna i wspierająca	11 353

¹ Rozp. (WE) nr 883/2004.

² Oficjalne dane dla całej Republiki Czeskiej. Raporty z poszczególnych lat publikowane są końcem każdego roku. Raport za rok 2019 nie został dotychczas opracowany.

Administracja publiczna i obronność, bezpieczeństwo publiczne	33
Kształcenie	331
Zdrowie i pomoc społeczna	357
Kultura, rozrywka i rekreacja	154
Pozostała działalność	406
Działalność gospodarstw domowych	6
Działalność organizacji i organów eksterytorialnych	125

Źródło: *Foreigner in the Czech Republic*, Czech Statistical Office, Labour Market and Equal Opportunities Statistics Department, Prague, December 2019.

Przeciętne miesięczne wynagrodzenie brutto polskiego pracownika transgranicznego w 2018 roku oscylowało w granicach **29 266 CZK** (koron czeskich) [mediana]/**33 898 CZK** (koron czeskich) [średnia], co przy obecnym kursie kupna czeskiej waluty (1 PLN = 0,1674, kurs NBP, stan na 14.04.2020) stanowi odpowiednio **4 899,13 PLN** [mediana]/**5 674,52 PLN** [średnia].

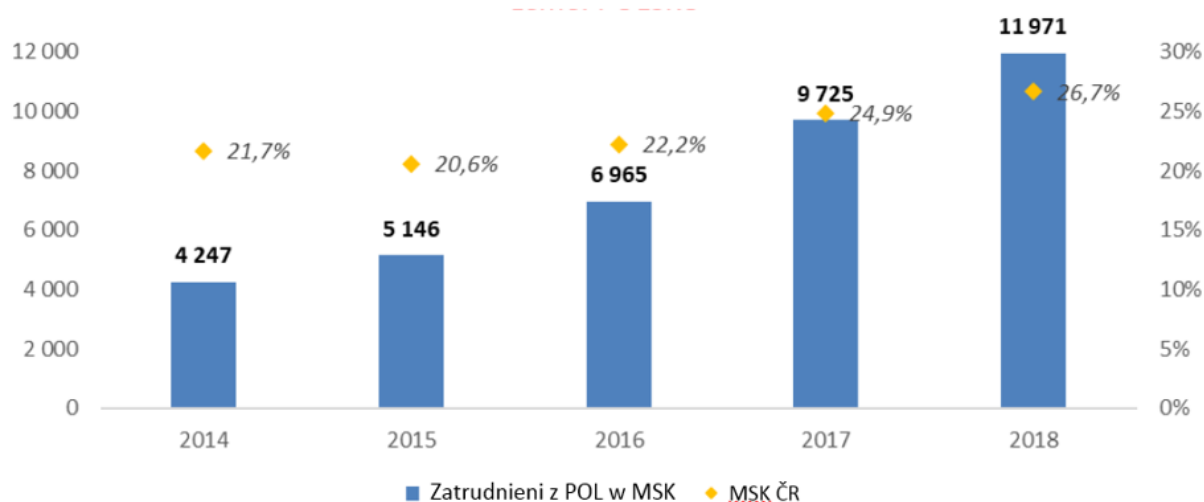
Mnożąc powyższe wartości razy liczbę Polaków (zarejestrowanych w czeskich urzędach pracy) **zatrudnionych w czeskich sektorach gospodarki, otrzymujemy łączną kwotę rzędu 220,5 mln PLN** [mediana]/**255,3 mln PLN** [średnia]/. **To pozwala zobrazować ilości środków, które generowane są przez polskich pracowników transgranicznych i zasilają budżet państwa polskiego.**

Jeżeli weźmiemy pod uwagę wyłącznie **województwo morawsko-śląskie** (czes. *Moravskoslezský kraj*), które swoim zasięgiem obejmuje obszar przygraniczny czeskiej części Euroregionu Śląsk Cieszyński, to w 2018 roku zatrudnienie znalazło w nim **aż 11 971 Polaków**, czyli 26,7% wszystkich polskich pracowników w Republice Czeskiej.

Udział Polaków w odniesieniu do ogółu cudzoziemców zatrudnionych w województwie morawsko-śląskim wyniósł w tym czasie 42,6% (wykres 3), co w przekroju całego kraju jest wartością ponadprzeciętną. Należy zaznaczyć, że **liczba Polaków pracujących w województwie morawsko-śląskim bardzo dynamicznie wzrastała w ujęciu rok do roku (tempo wzrostu w latach 2014-2018 wynosiło ok. 30%)** (wykres 1)³.

³ *Zaměstnaní cizinci v r. 2018. Moravskoslezský kraj a jeho okresy [Cudzoziemcy zatrudnieni w województwie morawsko-śląskim i jego powiatach w 2018 roku]*, MS PAKT na podstawie danych Ministerstwa Pracy i Polityki Społecznej Republiki Czeskiej, Ostrava, 2019.

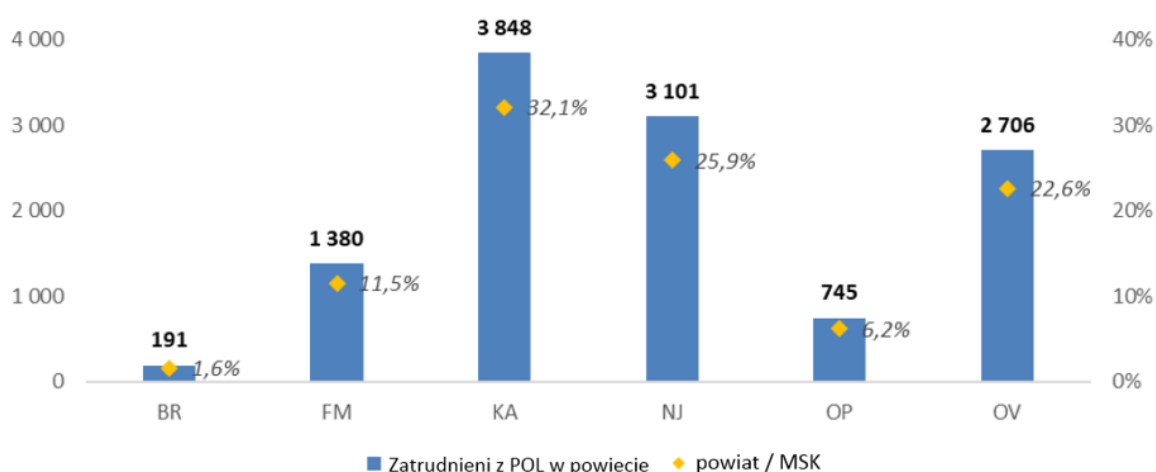
Wykres 1. Liczba osób pochodzących z Polski zatrudnionych w województwie morawsko-śląskim



Źródło: *Zaměstnaní cizinci v r. 2018. Moravskoslezský kraj a jeho okresy [Cudzoziemcy zatrudnieni w województwie morawsko-śląskim i jego powiatach w 2018 roku]*, MS PAKT na podstawie danych Ministerstwa Pracy i Polityki Społecznej Republiki Czeskiej, Ostrava, 2019.

Frýdek-Místek i Karviná były tymi powiatami (czes. okresy) województwa morawsko-śląskiego wchodzącymi w skład czeskiej części Euroregionu Śląsk Cieszyński, gdzie zatrudnienie Polaków wynosiło łącznie 5 228 osób (44,4% wszystkich polskich obywateli pracujących w czeskim województwie). Bardzo dużą liczbą pracowników transgranicznych odznaczała się także Ostrava - 2 706 osób (22,6% wszystkich Polaków pracujących w województwie), która choć jako miasto wydzielone nie należy do Euroregionu, to pracują w niej osoby pochodzące z jego polskiej części (wykres 2).

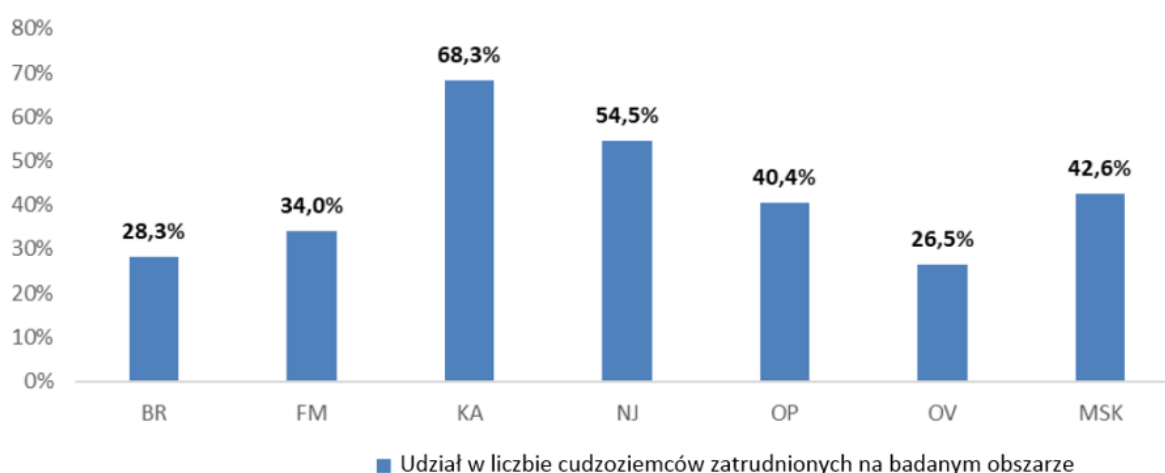
Wykres 2. Liczba osób pochodzących z Polski zatrudnionych w powiatach województwa morawsko-śląskiego w 2018 roku.



Źródło: *Zaměstnaní cizinci v r. 2018. Moravskoslezský kraj a jeho okresy [Cudzoziemcy zatrudnieni w województwie morawsko-śląskim i jego powiatach w 2018 roku]*, MS PAKT na podstawie danych Ministerstwa Pracy i Polityki Społecznej Republiki Czeskiej, Ostrava, 2019.

Biorąc z kolei pod uwagę liczbę cudzoziemców zatrudnionych w powiatach województwa morawo-śląskiego oraz w samym województwie i odnosząc ją do czeskiej części Euroregionu Śląsk Cieszyński, na pierwszy plan wysuwa się powiat Karwiná, gdzie aż 68,3% osób pracujących transgranicznie stanowili Polacy. W powiecie Frýdek-Místek odsetek ten był niższy o ponad połowę i wynosił 34%. Niemniej jednak warto po raz kolejny podkreślić fakt, że udział Polaków w odniesieniu do wszystkich cudzoziemców zatrudnionych w województwie morawo-śląskim wyniósł w 2018 roku 42,6%, co w przekroju całej Republiki Czeskiej kraju stanowiło wartość ponadprzeciętną (wykres 3).

Wykres 3. Udział Polaków w liczbie cudzoziemców zatrudnionych w powiatach województwa morawo-śląskiego oraz w województwie morawo-śląskim



Źródło: *Zaměstnaní cizinci v r. 2018. Moravskoslezský kraj a jeho okresy [Cudzoziemcy zatrudnieni w województwie morawo-śląskim i jego powiatach w 2018 roku]*, MS PAKT na podstawie danych Ministerstwa Pracy i Polityki Społecznej Republiki Czeskiej, Ostrava, 2019.

Największa liczba polskich pracowników transgranicznych w województwie morawo-śląskim była zatrudniona w sektorach N, C i B czeskiej gospodarki, tj. działalności administracyjnej i wspierającej, przemyśle wytwórczym oraz górnictwie i przemyśle wydobywczym. Stanowiło to odpowiednio 4 407 osób (37%), 3 882 osoby (32%) i 1 542 osoby (13%). We wszystkich pozostałych sektorach gospodarki pracowało w tym czasie łącznie 2 134 (18%) Polaków (wykres 4).

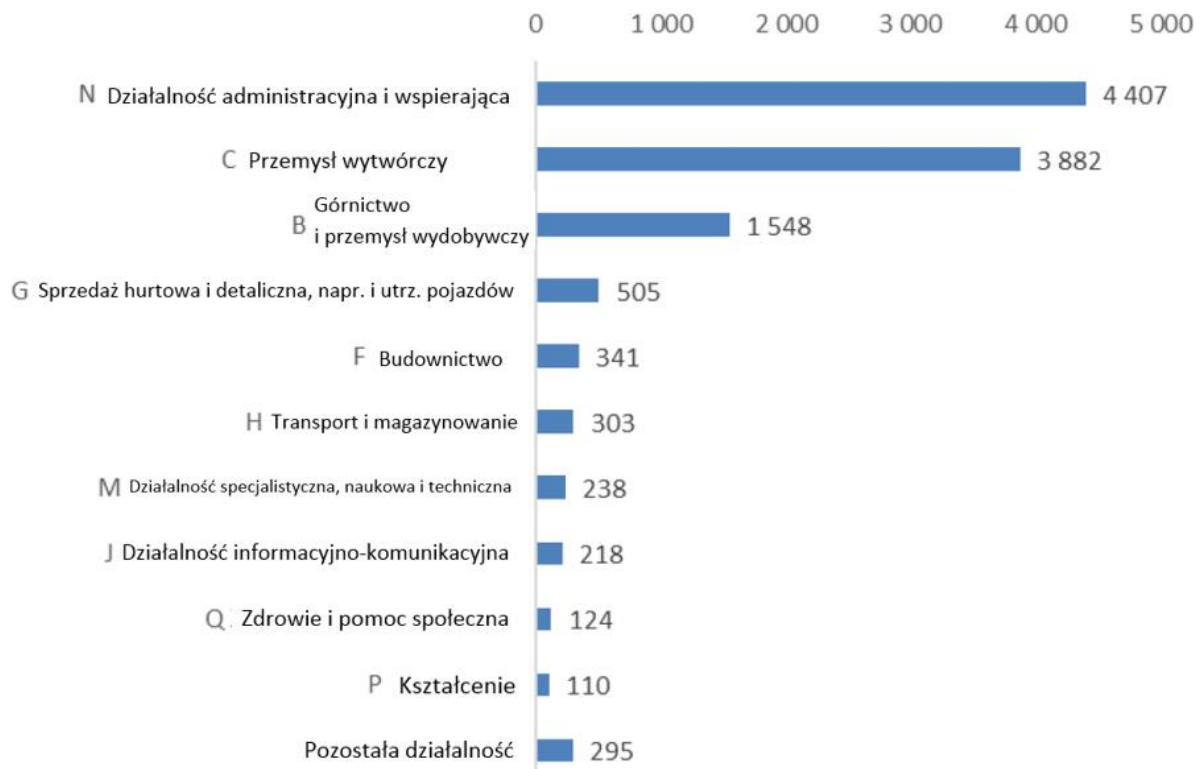
Wśród zakładów pracy znajdujących się w województwie morawo-śląskim, w których zatrudnia się najczęściej polskich pracowników transgranicznych z obszaru Euroregionu Śląsk Cieszyński, należą między innymi:

- ✓ Huta Trzyniec S.A. (czes. *Třinecké železárny, a.s.*);
- ✓ Ostrawsko-Karwińskie Kopalnie S.A. (czes. *OKD, a.s.*);
- ✓ Hyundai Mošnov;
- ✓ Hyundai Nošovice;
- ✓ KIA Nošovice.

Pracujący w nich Polacy pochodzą z gmin powiatu cieszyńskiego (w tym między innymi z graniczących bezpośrednio z Republiką Czeską Istebnej, Wisły, Ustronia, Golezowa, Cieszyna, Hażłacha,

Zebrzydowic oraz Brennej, Chybia, Dębowca, Skoczowa i Strumienia), gmin powiatu bielskiego (Jasienicy i Jaworza), miasta Jastrzębia-Zdroju oraz ze znajdującej się w powiecie wodzisławskim gminy Godów.

Wykres 4. Liczba osób pochodzących z Polski zatrudnionych w województwie morawsko-śląskim - wg klasyfikacji działalności



Źródło: Zaměstnaní cizinci v r. 2018. Moravskoslezský kraj a jeho okresy [Cudzoziemcy zatrudnieni w województwie morawsko-śląskim i jego powiatach w 2018 roku], MS PAKT na podstawie danych Ministerstwa Pracy i Polityki Społecznej Republiki Czeskiej, Ostrava, 2019.

2 | Analiza sytuacji polskich pracowników transgranicznych zatrudnionych w instytucjach zlokalizowanych na terenie województwa morawsko-śląskiego, zwłaszcza w czeskiej części Euroregionu Śląsk Cieszyński, w kontekście COVID-19

W głównej mierze analizie poddano sytuację epidemiologiczną występującą na terenie Republiki Czeskiej, zwłaszcza w województwie morawsko-śląskim, w tym w czeskiej części Euroregionu Śląsk Cieszyński na dzień 15 kwietnia 2020 roku, a także wyniki ankiety elektronicznej przeprowadzonej w dniach 11-14 kwietnia 2020 roku wśród polskich pracowników transgranicznych zatrudnionych w podmiotach działających na terenie województwa morawsko-śląskiego, głównie w czeskiej części Euroregionu.

Pandemia koronawirusa COVID-19, która rozpoczęła się w Chinach w 2019 roku, dotarła do Republiki Czeskiej 2 marca 2020 roku (w Polsce pierwszy oficjalny przypadek COVID-19 zdiagnozowano 4 marca br)⁴. W krótkim okresie czasu od pojawienia się COVID-19 w Czechach, miejscowe władze wprowadziły znaczące ograniczenia, do których należały między innymi:

- ✓ zakaz wywożenia z terytorium Republiki Czeskiej środków do dezynfekcji;
- ✓ kontrola cudzoziemców przekraczających granicę z Republiką Czeską pod kątem obecności COVID-19;
- ✓ zakaz organizowania widowisk i innych zgromadzeń ludności,
- ✓ czasowe ograniczenie funkcjonowania określonych instytucji lub zakładów pracy;
- ✓ czasowe ograniczenie określonego sposobu przemieszczania się;
- ✓ obowiązek zakrywania ust i nosa w miejscach publicznych, ustanowienie godzin dla seniorów;
- ✓ zalecenia dotyczące ochrony seniorów przebywających w domach opieki.

Według raportu WHO⁵ do 15 kwietnia br. w Republice Czeskiej COVID-19 zaraziło się 6 141 osób, z których 161 zmarło. Dla porównania w Polsce do tego samego dnia pozytywnie zdiagnozowanych na COVID-19 było 7 202 osób, z których 263 zmarło. Odsetek osób w Republice Czeskiej, które zmarły z powodu COVID-19 wyniósł w tym czasie 2,62%. To zdecydowanie mniej niż średnia ogólnoswiatowa (6,42%), a także mniej niż średnia dla Polski (3,65%).

Sytuacja związana z epidemią COVID-19 w województwie morawsko-śląskim na dzień 15 kwietnia przedstawiała się następująco: 733 osoby zdiagnozowano pozytywnie, z czego 257 zamieszkiwało czeską część Euroregionu Śląsk Cieszyński. Stanowiło to ok. 35% wszystkich przypadków w województwie (tabela 2).

W związku z obniżeniem przyrostu zakażeń COVID-19, które miały miejsce w ostatnim czasie w Republice Czeskiej oraz ze stosunkowo niewielkim odsetkiem zgonów w odniesieniu do całkowitej liczby zachorowań, 14 kwietnia br. władze **Czech** podjęły decyzję o rozpoczęciu łagodzenia wcześniej wprowadzonych obostrzeń. **Zgodnie z tą decyzją od 20 kwietnia br. będą mogły zacząć działać zakłady rzemieślnicze, targowiska rolnicze. Odbywać się również będą śluby i indywidualne**

⁴ *Coronavirus disease 2019 (COVID-19) - Situation Report - 42*, World Health Organization, 2 March 2020; *Coronavirus disease 2019 (COVID-19) - Situation Report - 44*, World Health Organization, 4 March 2020,

⁵ *Coronavirus disease 2019 (COVID-19) - Situation Report - 85*, World Health Organization, 15 April 2020.

konsultacje oraz egzaminy dla studentów najstarszych roczników. W dalszej kolejności przewiduje się łagodzenie obostrzeń dotyczących firm i instytucji innych branż.

Tabela 2. Liczba osób zarażonych COVID-19 w województwie morawsko-śląskim, z uwzględnieniem miast, gmin, powiatów wchodzących w skład Euroregionu Śląsk Cieszyński (stan na dzień 31.12.2018)

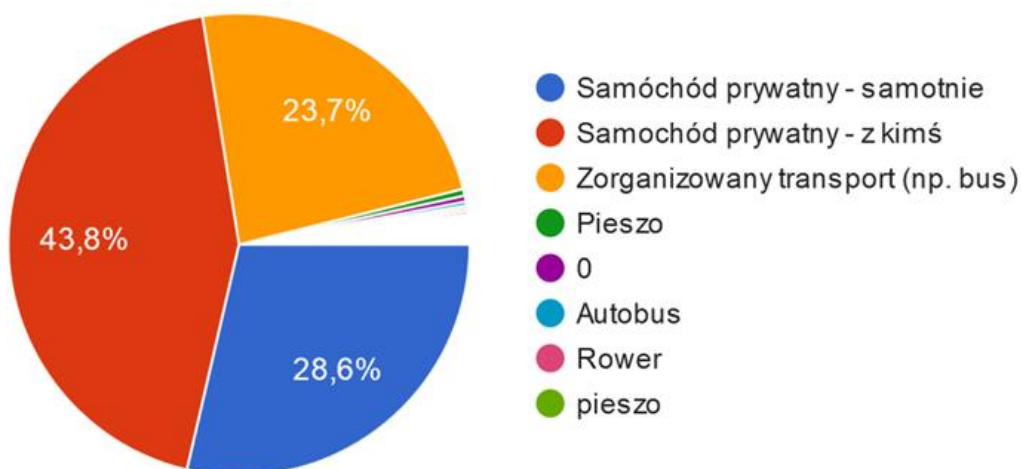
Miasto/gmina/powiat	Liczba osób zarażonych COVID-19
łącznie w województwie morawsko-śląskim	733
Bohumín	14
Český Těšín	17
Frýdek-Místek	127
Havířov	35
Jablunkov	16
Karviná	26
Orlová	17
Ostrava*	277
Třinec	5
* - nie należy do Euroregionu Śląsk Cieszyński, jednak z uwagi na znaczącą liczbę pracowników, którzy pracują w ostrawskich instytucjach i którzy pochodzą z polskiej części Euroregionu, uwzględniono ją w zestawieniu.	

Źródło: <https://koronavirus.msk.cz/> [data odczytu: 15.04.2020]

Jeżeli chodzi o polskich pracowników transgranicznych zatrudnionych w podmiotach zlokalizowanych na terenie województwa morawsko-śląskiego, zwłaszcza w czeskiej części Euroregionie Śląsk Cieszyński oraz Polaków mieszkających w Republice Czeskiej, a pracujących w Polsce, to podobnie jak w przypadku wszystkich osób mieszkających na terytorium Polski i chcących przekroczyć granicę z dniem 27 marca br. do odwołania, podlegają oni obowiązkowi 14. dniowej kwarantanny. Fakt ten niesie z sobą szereg różnego rodzaju reperkusji społeczno-gospodarczych, które zostały opisane szczegółowo w trzeciej części opracowania. Rodzi on również pytanie dotyczące rzeczywistego wpływu ww. obostrzeń na minimalizowanie bądź zapobieganie rozprzestrzenianiu się COVID-19 w populacji w porównaniu z już stosowanymi i sprawdzającymi się w praktyce mechanizmami, jak chociażby utrzymanie dystansu, czy noszenie maseczek ochronnych zakrywających usta i nos. Co więcej, można poddać w wątpliwość to, czy zaplanowane i wdrożone działania związane z zamknięciem polsko-czeskiej granicy dla Polaków pracujących w Czechach (w województwie morawsko-śląskim, a zwłaszcza w czeskiej części Euroregionu Śląsk Cieszyński), zrekompensują poniesione ostatecznie koszty.

Spśród **1474 polskich pracowników transgranicznych, którzy wzięli udział w elektronicznym badaniu ankietowym**, zdecydowana większość dojeżdża do pracy samochodem prywatnym, z czego 43,8% z osobą/osobami towarzyszącymi a 28,6% indywidualnie (łącznie jest to 72,4%). Na transport zbiorowy decyduje się 23,7% osób. Pozostali pracownicy transgraniczni, tj. 3,9% docierają do miejsca zatrudnienia rowerem, pieszo, autobusem (wykres 5).

Wykres 5. Sposób dojazdu polskich pracowników do pracy w Republice Czeskiej

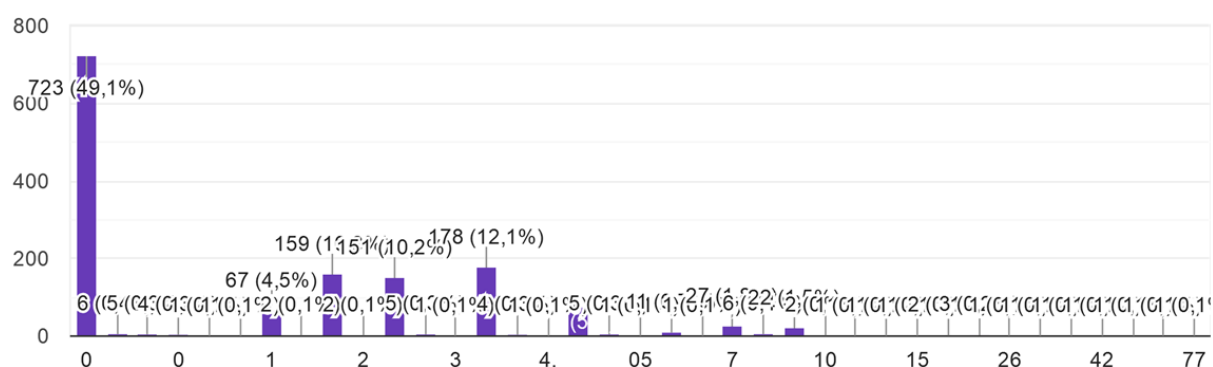


Źródło: Opracowanie własne na podstawie ankiety elektronicznej przeprowadzonej w dniach 11-14 kwietnia 2020 roku.

Ankietowani, udzielając odpowiedzi na pierwsze pytanie, byli proszeni o podanie liczby osób, które podróżowały do miejsca pracy samochodem w sytuacji, gdy wybierali oni wariant „samochód prywatny - z kimś”. W innym przypadku należało wpisać „0” lub „nie dotyczy”.

Na poniższym wykresie przedstawiono sposób dojazdu polskich pracowników transgranicznych do miejsca zatrudnienia w Republice Czeskiej, uwzględniający wspomniane wcześniej kryteria. W przekroju wszystkich udzielonych odpowiedzi wyraźnie widać, że zdecydowana większość (723 osoby) wskazała wariant „0” lub „nie dotyczy”. Pracowników dojeżdżających z dwoma, trzema bądź czterema osobami towarzyszącymi jest od 159 do 178, natomiast tych, które dojeżdżają do pracy w liczniejszych grupach zaledwie kilkadziesiąt (wykres 6).

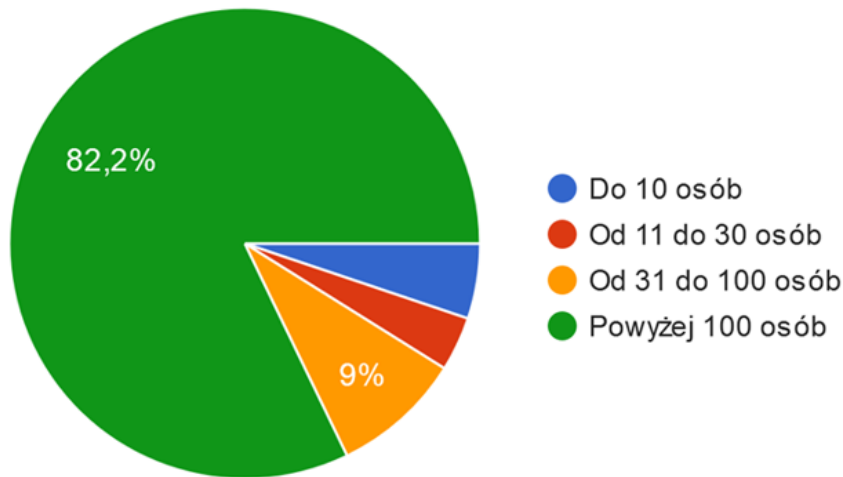
Wykres 6. Sposób dojazdu polskich pracowników do miejsca zatrudnienia w Republice Czeskiej



Źródło: Opracowanie własne na podstawie ankiety elektronicznej przeprowadzonej w dniach 11-14 kwietnia 2020 roku.

Wielkość czeskich zakładów pracy, w których zatrudnieni są Polacy jest zróżnicowana. Najwięcej spośród badanych pracowników transgranicznych pracuje w firmach liczących powyżej 100 osób. Odsetek ten wynosi aż 82,2%. Zdecydowanie mniej osób zatrudnionych jest w podmiotach, gdzie liczba pracowników waha się od 31 do 100 (9%). Pozostałe 8,8% pracowników przypada na firmy zatrudniające od 11 do 30 osób oraz te, których kadra nie liczy więcej jak 10 ludzi (wykres 7).

Wykres 7. Wielkość czeskich zakładów pracy, w których zatrudnieni są Polacy



Źródło: Opracowanie własne na podstawie ankiety elektronicznej przeprowadzonej w dniach 11-14 kwietnia 2020 roku.

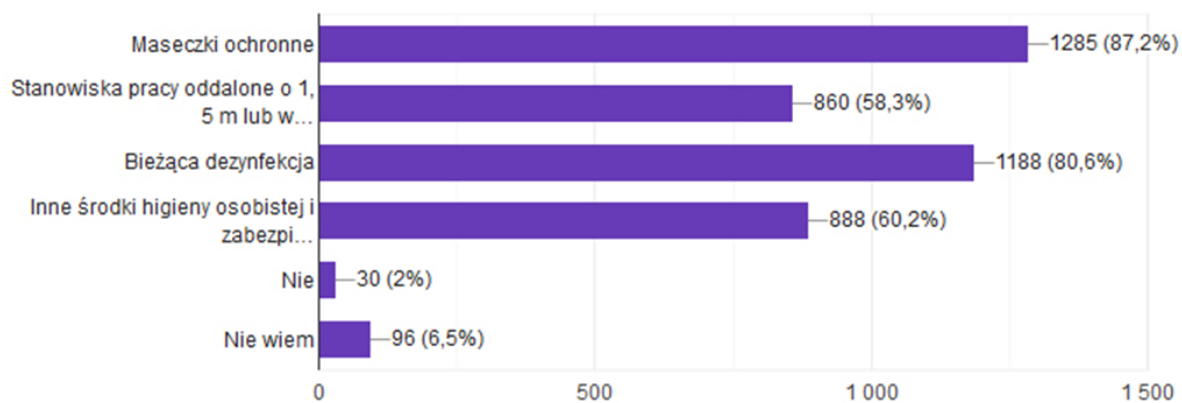
W zakładach pracy, w których zatrudnieni są Polacy, stosuje się różnego rodzaju środki ochrony zapobiegające rozprzestrzenianiu się COVID-19. W zdecydowanej większości firm istnieje obowiązek noszenia maseczek ochronnych. Takiej odpowiedzi udzieliło aż 1285 osób spośród 1474 badanych, co stanowiło 87,2% próby. Niemniej ważna jest bieżąca dezynfekcja przeprowadzana w miejscu zatrudniania. Ten rodzaj środka zapobiegawczego względem COVID-19 wskazało 1198 (80,6%) ankietowanych. W czeskich firmach z terenu Euroregionu Śląsk Cieszyński, gdzie zatrudnia się polskich pracowników, wykorzystywane są ponadto inne formy ochrony przed koronawirusem. Należą do nich różnego rodzaju środki higieny osobistej oraz zachowywanie odległości 1,5 m pomiędzy stanowiskami pracy. Odpowiedzi te wskazało odpowiednio 888 (60,2%) oraz 860 (56,3%) osób. Jedynie 30 osób (2%) spośród wszystkich badanych pracowników stwierdziło, że w firmie, w której pracują, nie stosuje się żadnych środków ochronnych zapobiegających rozprzestrzenianiu się COVID-19 (wykres 8).

Należy w tym miejscu zaznaczyć, że jako uzupełnienie elektronicznych badań ankietowych, zostało przeprowadzonych 5 wywiadów telefonicznych z czeskimi liderami instytucji działających w województwie morawsko-śląskim, głównie w czeskiej części Euroregionu Śląsk Cieszyński⁶, na temat znanych im przypadków występowania COVID-19 w zakładach pracy zatrudniających Polaków od

⁶ Liderzy prezentowali sektor publiczny, prywatny i pozarządowy.

czasu 2 marca br. Wywiady jednoznacznie pokazały, że żadna z pytaných w wywiadach osób nie spotkała się tego typu sytuacją.

Wykres 8. Środki ochrony zapobiegające rozprzestrzenianiu się COVID-19, jakie stosowane są w czeskich zakładach pracy, w których zatrudnieni są Polacy



Źródło: Opracowanie własne na podstawie ankiety elektronicznej przeprowadzonej w dniach 11-14 kwietnia 2020 roku.

3 | Stan obecny i prognoza społeczno-gospodarcza skutków zamknięcia polsko-czeskiej granicy dla pracowników transgranicznych w Euroregionie Śląsk Cieszyński w związku z pandemią COVID-19

Z raportu Komisji Europejskiej⁷ wynika, że w 2018 roku aż **1,5 mln** osób w wieku 20-64 lat zatrudnionych w Unii Europejskiej było pracownikami transgranicznymi, z czego jedną z najliczniejszych grup stanowili Polacy. Tylko w przypadku Republiki Czeskiej można mówić o **47,4 tys.** naszych rodaków (**45 tys.** zarejestrowanych w czeskich urzędach pracy) pracujących w 21 sektorach gospodarki. W skali zaś województwa morawsko-śląskiego, które swoim zasięgiem obejmuje obszar przygraniczny czeskiej części Euroregionu Śląsk Cieszyński, w 2018 roku zatrudnienie znalazło aż **11 971 Polaków**, czyli prawie **27%** wszystkich polskich pracowników w Republice Czeskiej. Uwzględniając fakt, że przeciętne miesięczne wynagrodzenie brutto polskiego pracownika transgranicznego w 2018 roku oscylowało w granicach **29 266 CZK** (koron czeskich) [mediana]/**33 898 CZK** (koron czeskich) [średnia], co przy obecnym kursie kupna czeskiej waluty (1 PLN = 0,1674, kurs NBP, stan na 14.04.2020) stanowi odpowiednio **4 899,13 PLN** [mediana]/**5 674,52 PLN** [średnia], **ilość generowanych dla budżet państwa polskiego w skali miesiąca środków** można liczyć od kwoty **58,6,5 mln PLN** [mediana]/**67,9 mln PLN** [średnia] (w wariancie, gdy weźmiemy pod uwagę jedynie województwo morawsko-śląskie, w tym Euroregion Śląsk Cieszyński) **do kwoty 220,5 mln PLN** [mediana]/**255,3 mln PLN** [średnia] (z uwzględnieniem całej Republiki Czeskiej).

Największa liczba polskich pracowników transgranicznych w województwie morawsko-śląskim, zwłaszcza tych wykonujących swoją pracę w czeskiej części Euroregionu Śląsk Cieszyński, była zatrudniona w sektorach związanych z działalnością administracyjną i wspierającą, przemysłem wytwórczym oraz górnictwem i przemysłem wydobywczym. Zakładami, w których pracowali, były takie podmioty, jak: Huta Trzyniec S.A., Ostrawsko-Karwińskie Kopalnie S.A., Hyundai Mošnov, Hyundai Nošovice, czy KIA Nošovice. Na terenie województwa morawsko-śląskiego znajduje się również spora liczba oddziałów firm, które zatrudniają Polaków i których „matki” mają siedzibę w Polsce. Przykładem jednej z nich jest Mondelez Polska. Często również firmy zatrudniające polskich pracowników transgranicznych działają na rzecz polskiego rynku. Szczególnym przykładem jest tutaj Mölnlycke Health Care. Firma ta zapewnia nie tylko miejsca pracy dla blisko 300 Polaków w Republice Czeskiej, ale przede wszystkim zaopatruje ponad 200 polskich placówek służby zdrowia w sprzęt medyczny, co ma niezwykle istotne znaczenia w przypadku zarządzania sytuacją kryzysową, z jaką mamy do czynienia w wyniku epidemii COVID-19. Produkowane w dwóch czeskich fabrykach (Havířov i Karviná) zestawy chirurgiczne, trafiają również do 8 z 21 szpitali jednoimiennych, przeznaczonych wyłącznie do walki z koronawirusem.

To wszystko pozwala przypuszczać, że zdecydowana większość polskich pracowników transgranicznych wykonuje prace fizyczne. Ponadto pracownikom tym trudno jest się szybko przekwalifikować a tym samym nabyć nowe kompetencje oraz co najważniejsze pozostają oni często jedynymi żywicielami swoich rodzin. Ten ostatni wniosek jest podyktowany tym, że duża liczba polskich pracowników dojeżdża do czeskich firm nie tylko z gmin powiatu bielskiego i cieszyńskiego zlokalizowanych w bezpośrednim sąsiedztwie granicy, ale również z Jastrzębia-Zdroju (miasta

⁷ *Intra-EU Labour Mobility at a glance. Main findings of the 2019 Annual Report on intra-EU Labour Mobility*, European Commission, January 2020.

liczącego ok. 90 tys. obywateli) i gminy Godów - ośrodków z tradycjami górniczymi, gdzie obecny wciąż jest model, w którym mężczyzna dba o byt i finanse rodziny, natomiast kobieta zajmuje się gospodarstwem domowym. **Gdybyśmy zatem przyjęli, że tylko połowa z wszystkich polskich pracowników transgranicznych zatrudnionych w województwie morawsko-śląskim, tj. 5 985 z 11 971 jest jedynymi żywicielami rodziny, to w modelu rodziny 2+1 łączna liczba osób, które pozostają na ich utrzymaniu wyniosłaby 17 955 osób.**

Z badań przeprowadzonych w formie ankiety elektronicznej w dniach 11-14 kwietnia 2020 roku wśród **1 474** polskich pracowników transgranicznych zatrudnionych w podmiotach działających na terenie województwa morawsko-śląskiego, głównie w czeskiej części Euroregionu Śląsk Cieszyński, wynika, że zdecydowana większość z nich korzysta z samochodu prywatnego, jako środka transportu do miejsca pracy. 43,8% z pracowników podróżuje wraz z osobą/osobami towarzyszącymi a 28,6% indywidualnie (łącznie stanowi to 72,4%). Na transport zbiorowy decyduje się 23,7% osób. Pozostali pracownicy transgraniczni, tj. 3,9% docierają do miejsca zatrudnienia rowerem, pieszo, autobusem.

Biorąc pod uwagę powyższy sposób przemieszczania się pracowników transgranicznych do miejsca swojego zatrudnienia i analizując jego wpływ na minimalizowanie bądź zapobieganie rozprzestrzenianiu się COVID-19, można stwierdzić, że jest on **zgodny z zaleceniami Ministerstwa Zdrowia Rzeczypospolitej Polskiej dotyczącymi koronawirusa, ograniczając rozprzestrzenianie się choroby poprzez minimalizowanie bezpośredniego kontaktu z osobami, które mogą być jej potencjalnymi nosicielami. Za stosowaniem przez pracowników transgranicznych środków ostrożności w zakresie sposobu dojazdu do miejsca zatrudnienia w kontekście COVID-19 przemawia fakt, że zdecydowana większość z nich (723) dojeżdża do pracy indywidualnie (bez współtowarzyszy).** Pracowników dojeżdżających z dwoma, trzema bądź czterema osobami towarzyszącymi (w ramach podróży busem) jest od 159 do 178, natomiast tych, które dojeżdżają do pracy w liczniejszych grupach zaledwie kilkadziesiąt. **W tej sytuacji pracownicy transgraniczni co do zasady przestrzegają zaleceń Ministerstwa Zdrowia Rzeczypospolitej Polskiej dotyczących transportu zbiorowego w kontekście COVID-19 (zachowanie odpowiedniej odległości między pasażerami oraz maksymalnie połowiczne obciążenie całkowitej liczby miejsc siedzących w środkach komunikacji zbiorowej).**

Również w zakładach pracy, w których zatrudnieni są Polacy, stosuje się różnego rodzaju środki ochrony zapobiegające rozprzestrzenianiu się COVID-19. W zdecydowanej większości firm istnieje obowiązek noszenie maseczek ochronnych. Takiej odpowiedzi udzieliło aż 1285 osób spośród 1474 badanych (87,2%). Firmy przeprowadzają również bieżącą dezynfekcję w miejscu zatrudnienia. Ten rodzaj środka zapobiegawczego względem COVID-19 wskazało 1198 (80,6%) ankietowanych. W czeskich firmach z terenu Euroregionu Śląsk Cieszyński, gdzie zatrudnia się polskich pracowników, wykorzystywane się ponadto inne formy ochrony przed koronawirusem. Należą do nich różnego rodzaju środki higieny osobistej oraz zachowywanie odległości 1,5 m pomiędzy stanowiskami pracy. Odpowiedzi te wskazało odpowiednio 888 (60,2%) oraz 860 (56,3%) osób. Jedynie 30 osób (2%) spośród wszystkich badanych pracowników stwierdziło, że w firmie, w której pracują, nie stosuje się żadnych środków ochronnych.

Wyniki przeprowadzonego wśród pracowników transgranicznych badania jednoznacznie pokazują, że czeskie podmioty stosują różnego rodzaju środki ochronne zapobiegające rozprzestrzenianiu się COVID-19, przestrzegają tym samym zaleceń Ministerstwa Zdrowia Republiki Czeskiej. To, że działania te przynoszą odpowiednie skutki, świadczy fakt, że podczas 5 wywiadów telefonicznych

przeprowadzonych z czeskimi liderami instytucji działających w województwie morawsko-śląskim, głównie w czeskiej części Euroregionu Śląsk Cieszyński, na temat znanych im przypadków występowania COVID-19 w zakładach pracy zatrudniających Polaków od czasu 2 marca br., nie padła ani jedna odpowiedź, która potwierdzałaby tego typu sytuację. Ponadto należy podkreślić, że **Republika Czeska jako jeden z nielicznych krajów dotkniętych COVID-19, bardzo dobrze radzi sobie w tej kryzysowej sytuacji.** Według raportu WHO do 15 kwietnia br. w Czechach COVID-19 zaraziło się 6 141 osób, z których 161 zmarło. Dla porównania w Polsce do tego samego dnia pozytywnie zdiagnozowanych na COVID-19 było 7 202 osób, z których 263 zmarło. **Odsetek osób w Republice Czeskiej, które zmarły z powodu COVID-19 wyniósł w tym czasie 2,62%. To zdecydowanie mniej niż średnia ogóln światowa (6,42%), a także mniej niż średnia dla Polski (3,65%).**

Wszystkie powyżej przytoczone fakty, świadczą o tym, że pracownicy transgraniczni zarówno w odniesieniu do skali mikro (Euroregionu Śląsk Cieszyński), jak i makro:

- ✓ odgrywają bardzo ważną rolę w gospodarce krajowej, generując znaczną ilość środków finansowych dla budżetu państwa;
- ✓ są bardzo często jedynymi żywicielami rodziny, dzięki którym ma ona zabezpieczony byt oraz stabilne finansowanie;
- ✓ podchodzą odpowiedzialnie do zapobiegania rozprzestrzenianiu się COVID-19, dojeżdżając do miejsca swojego zatrudnienia, korzystają głównie z indywidualnych środków transportu. W sytuacji gdy zmuszeni są skorzystać z transportu zbiorowego, stosują się do **zaleceń** Ministerstwa Zdrowia Rzeczypospolitej Polskiej (zachowanie odpowiedniej odległości między pasażerami oraz maksymalnie połowiczne obłożenie całkowitej liczby miejsc siedzących w środkach komunikacji zbiorowej);
- ✓ w zdecydowanej większości są objęci w miejscu swojej pracy środkami ochrony, które zapobiegają rozprzestrzenianiu się COVID-19, co skutkuje tym, że od 2 marca do 15 kwietnia br. włącznie nie odnotowano żadnego przypadku zakażenia w zakładzie pracy zatrudniającym Polaków w czeskiej części Euroregionu Śląsk Cieszyński.

Z dniem 27 marca br. dotychczasowa sytuacja pracowników transgranicznych zatrudnionych w instytucjach zlokalizowanych na terenie Republiki Czeskiej, a zwłaszcza w województwie morawsko-śląskim, w tym czeskiej części Euroregionu Śląsk Cieszyński, uległa radykalnej zmianie. Wprowadzony obowiązek 14. dniowej kwarantanny dotyczący wszystkich osób mieszkających na terytorium Polski i chcących przekroczyć granicę **rodzi różnego rodzaju reperkusje społeczno-gospodarcze.**

W pierwszej kolejności należy zwrócić szczególną uwagę na możliwy **odpływ środków**, jakie zostałyby odprowadzane w formie podatków przez pracowników transgranicznych do budżetu państwa polskiego w najbliższym czasie. **Ilość tych środków w skali miesiąca** w zależności od modelu przyjętych obliczeń, może uwzględniać kwotę **58,6,5 mln PLN** [mediana, wynagrodzenie brutto łącznie]/**67,9 mln PLN** [średnia, wynagrodzenie brutto łącznie] (w wariancie, gdy weźmiemy pod uwagę jedynie dochody pracowników w województwie morawsko-śląskim, w tym w Euroregionie Śląsk Cieszyński) lub nawet **220,5 mln PLN** [mediana, wynagrodzenie brutto łącznie]/**255,3 mln PLN** [średnia, wynagrodzenie brutto łącznie] (uwzględniając w obliczeniach dochody wszystkich polskich pracowników w Republice Czeskiej).

Kolejnym skutkiem wprowadzonych 27 marca br. obostrzeń jest możliwa **utrata pracy** przez naszych rodaków. W 2018 roku w całej Republice Czeskiej zatrudnionych było **47,4 tys.** Polaków (**45 tys.** zarejestrowanych w czeskich urzędach pracy), z kolei w województwie morawsko-śląskim, które

swoim zasięgiem obejmuje obszar przygraniczny czeskiej części Euroregionu Śląsk Cieszyński, zatrudnienie znalazło **aż 11 971 osób (27% wszystkich polskich pracowników w Czechach)**. Biorąc pod uwagę te dane, **skala bezrobocia, która jawi się jako następstwo dalszego podtrzymywania obowiązku 14. dniowej kwarantanny** dotyczący wszystkich osób mieszkających na terytorium Polski i chcących przekroczyć granicę, **jest bardzo duża**. Zresztą utrata zatrudnienia chociażby dla pracowników transgranicznych z Euroregionu Śląsk Cieszyński, którzy dojeżdżają do czeskich firm z powiatów bielskiego i cieszyńskiego oraz Jastrzębia-Zdroju i Godowa - ośrodków z tradycjami górniczymi, będzie niosła podwójne zagrożenie. Z jednej strony **może pozbawić całą rodzinę środków umożliwiających jej stabilne funkcjonowanie**, natomiast z drugiej **będzie ogniskiem zapalnym zjawisk patologicznych**. W pierwszym przypadku należy założyć, że w rodzinach górniczych wciąż dominuje model, w którym mężczyzna dba o byt i finanse, natomiast kobieta zajmuje się gospodarstwem domowym. **Gdyby więc przyjąć, że tylko połowa z wszystkich polskich pracowników transgranicznych zatrudnionych w województwie morawsko-śląskim, tj. 5 985 z 11 971 jest jedynymi żywicielami swoich rodzin, to w modelu rodziny 2+1 łączna liczba osób, które pozostałyby bez stabilnego wsparcia finansowego przy dalszym zachowaniu obostrzeń, wyniosłaby 17 955 osób**. W odniesieniu do drugiej kwestii, należy mieć świadomość, że utrata pracy w połączeniu ze środowiskiem kulturowym oraz obciążeniem organizmu, jakemu poddawane jest zdrowie na przykład osób pracujących w górnictwie, może prowadzić do **depresji czy samobójstw**.

Bezpośrednio z utratą zatrudnienia przez polskich pracowników transgranicznych wiąże się **duży wzrost wydatków z budżetu państwa, które trzeba będzie ponieść, aby zabezpieczyć świadczenia socjalne** dla osób bezrobotnych. Już obecnie ilość środków przeznaczanych na pomoc społeczną w skali kraju jest znacząca, natomiast w chwili gdy zwiększy się liczba osób potrzebujących wsparcia (a do takich będą należeli zwalniani z czeskich firm Polacy) przy jednoczesnym zmniejszeniu wpływów do krajowego budżetu, nasuwa się pytanie, czy finanse państwa będą w stanie udźwignąć ten ciężar.

Jeszcze inne reperkusje będące następstwem zachowania obostrzeń wobec polskich pracowników transgranicznych mogą polegać na mimowolnym **kreowaniu bądź wzmocnieniu istniejącego, negatywnego wizerunku Polski i Polaków na arenie międzynarodowej**, a zwłaszcza w czeskich mediach. Jak powszechnie wiadomo, działania takie miały miejsce na przestrzeni ostatnich kilku lat i choć nie dotyczyły bezpośrednio polskich pracowników, to miały wpływ na osłabienie wizerunku naszego kraju i polskich obywateli również w Republice Czeskiej. Warto zatem - chociażby ze względu na dobrą opinię na temat wysokiej jakości wykonywanej pracy, jaką w czeskim środowisku posiadają polscy obywatele - przeciwdziałać tego typu sytuacjom i nie stwarzać powodów do uzasadnienia tezy „*Widzicie, a nie mieliśmy racji? Zatrudniliście Polaków, a teraz co – ich nie ma, a firmy mają kłopoty*”.

Ponadto należy mieć na uwadze fakt, że w związku z obniżeniem przyrostu zakażeń COVID-19, które miały miejsce w ostatnim czasie w Republice Czeskiej oraz ze stosunkowo niewielkim odsetkiem zgonów w odniesieniu do całkowitej liczby zachorowań, 14 kwietnia br. władze Czech podjęły decyzję o rozpoczęciu luzowania wcześniej wprowadzonych obostrzeń. Zgodnie z nią od 20 kwietnia br. będą mogły zacząć działać zakłady rzemieślnicze, targowiska rolnicze. Odbywać się również będą śluby i indywidualne konsultacje oraz egzaminy dla studentów najstarszych roczników. W dalszej kolejności przewiduje się luzowanie obostrzeń dotyczących firm i instytucji innych branż. Oznacza to, że zapotrzebowanie na polskich pracowników, którzy w obecnej sytuacji pozostają na bezpłatnych zwolnieniach lekarskich lub już otrzymali wypowiedzenia umów ze względu na brak zdolności do

kontynuowania zatrudnienia, będzie coraz częściej zgłaszane. **Jeżeli nie zostaną powzięte radykalne kroki w zakresie zniesienia obowiązku kwarantanny może się okazać, że naszych rodaków, którzy wcześniej pracowali w czeskiej części Euroregionu Śląsk Cieszyński, zastąpią na stanowiskach obywatele innych nacji.**

ANEKS

Zestawienie danych pozyskanych dzięki ankiecie elektronicznej przeprowadzonej w dniach 11-14 kwietnia 2020 roku wśród polskich pracowników transgranicznych zatrudnionych w podmiotach działających na terenie województwa morawsko-śląskiego, głównie w czeskiej części Euroregionu.